



Экспедиционный круиз

Тропический рай Сейшельских островов



Открывайте, исследуйте, погружайтесь и обогащайте
свое представление о мире

Информация о круизе



Экспедиционная мегаяхта:

SH Diana (ввод в эксплуатацию - апрель 2023 г.)



Даты и продолжительность экспедиции:

9 -19 октября 2025 г., 11 дней/10 ночей

Ночная стоянка в порту Виктория на о. Маэ,

9 - 10 октября 2025 г.

Для посещения Сейшельских островов виза гражданам РФ не требуется.

Маршрут круиза

День Маршрут экспедиционного круиза

- 1 **Виктория, о. Маэ** (ночная стоянка)
- 2 Виктория, о. Маэ (время отправления 19.00ч)
- 3 о. Кюрьёз
- 4 о. Арид
- 5 о. Праслин
- 6 о. Птичий
- 7 о. Кузин
- 8 о. Ла-Диг
- 9 о. Гранд-Сёр
- 10 о. Муаен
- 11 **Виктория, о. Маэ**

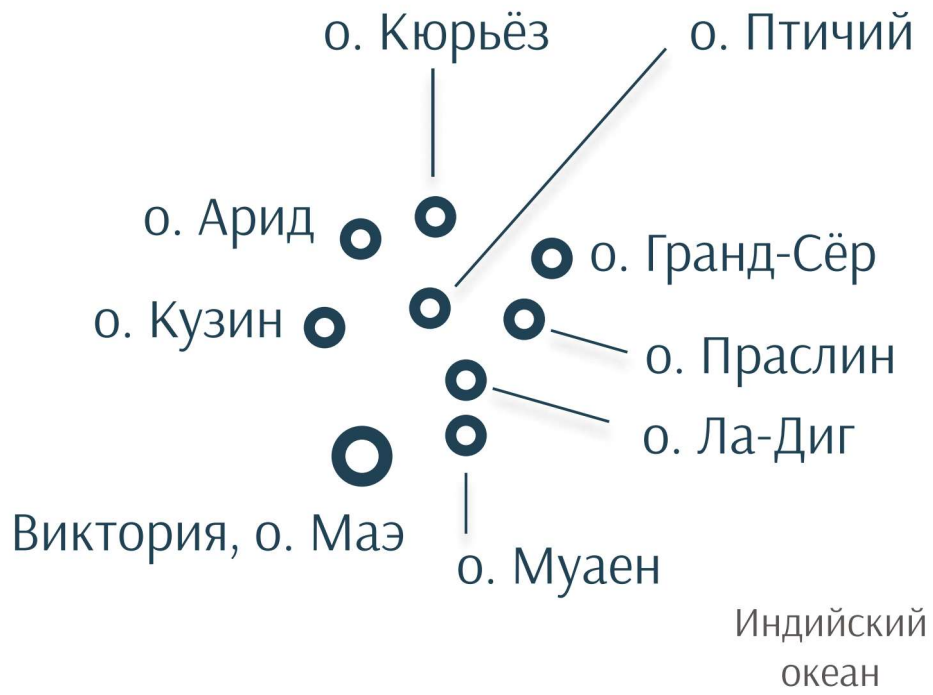


круиз

трансфер из
аэропорта в
порт

трансфер из
порта в
аэропорт

Карта маршрута



В атмосфере комфорта и элегантности

Осуществите заветную мечту о посещении райского уголка — Сейшельских островов с уникальной дикой природой, в изысканной обстановке изящных интерьеров мегаяхты SH Diana.

Исследуете окаймленные пальмами пляжи с белоснежным песком. Дайвинг, каякинг, снорклинг, сапбординг и даже серфинг в этих водах, наполненных разноцветными пестрыми рыбами - впечатления, которые останутся с вами на всю жизнь. Во время высадок вы встретите гнездящихся гигантских черепах, розовых фламинго и красноперок, которые выбрали эти обширные берега в качестве своего дома.

Экспедиционное судно SH Diana – это настоящий бутик-отель в водах Индийского океана. К вашим услугам открытый бассейн-инфинити с видом на открытое море, рестораны высокой кухни с блюдами от именитых шеф-поваров, стильные интерьеры из натуральных отделочных материалов, уютные и просторные каюты с панорамными балконами.



В этом круизе вы:

- Исследуете многочисленные тихие бухты, белоснежные и валунные пляжи, холмистые джунгли и водопады, густые пальмовые леса, мангровые заросли, несколько заповедников и ванильных плантаций;
- Познакомитесь с разнообразной флорой и фауной Сейшельских островов, в особенности с колонией гигантских сухопутных черепах;
- Откроете для себя таинственные коралловые рифы острова Праслин, погрузившись под воду с потрясающей видимостью. В водах Праслина обитает более чем 900 видов рыб, тут можно любоваться более чем сотней видов раковин. Вы можете встретить скатов и морских черепах, при этом акулы здесь не водятся;
- Сможете своими глазами увидеть те самые райские сады Эдема, где коварный змей искушал Еву;
- Будете наблюдать воочию пальмы Коко-де-Мер. Это дерево растет только на Сейшельских островах, больше нигде в мире вы его не встретите. Плоды весьма необычные - это особые орешки тазообразной формы. Весит такой орех в среднем 20 кг. С виду этот кокос похож на два сросшихся между собой плода;
- Насладитесь пребыванием на прекрасном острове Ла-Диг с красивыми причудливой формы скалами и розовыми пляжами;
- Окунетесь в настоящий птичий рай на о.Арид, на котором обитают около 1,5 млн морских птиц;



Программа экспедиции
день за днем



Дни 1 и 2

Виктория, о.Маэ

После комфортного перелета вы приземлитесь в аэропорту Seychelles Int apt (SEZ) на острове Маэ, самом большом из группы Сейшельских островов. Столица одноименной республики, и по совместительству самая маленькая столица в мире, город-порт Виктория утопает в зелени: кокосовые пальмы, цветущие деревья, кустарники и холмы, сплошь покрытые тропическими лесами. Гармоничный пейзаж дополняют невысокие дома в викторианском стиле, среди которых Музей естественной истории, Национальный исторический музей, Кенвин Хаус, Национальная библиотека и здание Верховного суда.

В аэропорту вас встретит представитель Swan Hellenic, организованный трансфер доставит вас в порт для посадки на судно. При наличии свободного времени прогуляйтесь по Виктории, полюбуйте колоритными улочками и отведайте аутентичные блюда креольской или каджунской кухни в местных ресторанах. Одним из популярных блюд является «пвасон ек дири» – рыба с рисом, обладающим особым оттенком вкуса благодаря используемым маслам и специям. На главной улице города, Маркет-стрит, вы увидите старые индийские и китайские лавки, магазины и городской рынок, где можно купить сувениры и утолить жажду свежайшим кокосом.



День 3 о. Кюрьёз



Сегодня вы побываете на необычайно живописном и практически диком острове Кюрьёз. Остров знаменит своей колонией гигантских сухопутных черепах, в свое время вывезенных с дальнего атолла Альдабра. Здесь они размножаются в питомнике, подрастают до пяти лет, а потом их выпускают в дикую природу.

Не менее привлекательной достопримечательностью острова является его уникальная мангровая роща. Эти особенные растения приспособились к росту под водой, в местах с повышенной соленостью. А ещё имеют удивительный способ размножения, который называют живорождением либо вивипарией. Так что любители природы увидят в одном месте целых шесть видов мангр - этих редких деревьев и кустарников, растущих только в тропиках.

Пройдя вглубь острова по пешеходной тропе, вы увидите невероятные пейзажи и сплетения таинственных корней, побегов и раковин. Далее тропа становится каменистой и ведет к гигантским гранитным валунам, причудливо созданным природой. Подъем через скалы заканчивается на высшей точке острова, около 170 м над уровнем океана. Здесь со смотровой площадки можно полюбоваться прекрасным панорамным видом, в том числе на окружающие острова.

День 4

о. Арид

Остров Арид — это заповедник, главными обитателями которого являются редкие виды птиц.

Птиц здесь больше, чем на остальных Сейшельских островах вместе взятых. На территории заповедника обитают около 1,5 млн морских птиц, которые гнездятся здесь круглый год. На острове насчитывают 18 видов редких птиц, 5 из которых встречаются только на Сейшельских островах и нигде больше. За сохранностью пернатых популяций наблюдают ученые из Великобритании.

В заповеднике выводят своих птенцов, а также сюда прилетают другие виды птиц со всего Индийского океана, все вместе они образуют одну из крупнейших колоний птиц в мире.





Заповедник стал домом для популяции рептилий, включая три разновидности не ядовитых змей. Здесь обитают много разновидностей ящериц и 3 вида гекконов, зеленые морские черепахи, черепахи Хоксбилл. В красивых коралловых рифах обитают более четырех сотен видов рыб.

Большая часть территории острова покрыта лесами. Самым важным растением является гардения Райта, которое дает белый цветок с розовыми пятнами. Оно цветет несколько раз в год, а когда цветок отмирает, появляется несъедобный плод. Еще одним необычным растением является пепониум, который представляет собой редкую разновидность огурцов.

День 5

о. Праслин

Остров знаменит своим уединением, красивыми берегами и полной приватностью. Любители дайвинга высоко оценят остров, как место для интереснейших погружений. Вас могут привлечь необычные места Праслина, например, очень древние и таинственные коралловые рифы. Дайверы отмечают потрясающую видимость под водой. Она в среднем составляет целых тридцать метров. Воды Сейшел теплые, а какая тут фауна и флора! В водах Праслина обитает более чем 900 видов рыб, тут можно любоваться более чем сотней родов раковин. Вы можете встретить скатов и морских черепах, при этом акулы здесь не водятся .



Рай, или Эдем, располагался именно тут. И именно на этом острове происходило действие библейских сказаний и легенд.

Эдемом считают великолепную Майскую Долину Праслина, которую местные жители именуют Валле-де-Мэ (Vallée de Mai Nature Reserve). Она с 1983 года включена в список всемирного наследия ЮНЕСКО.

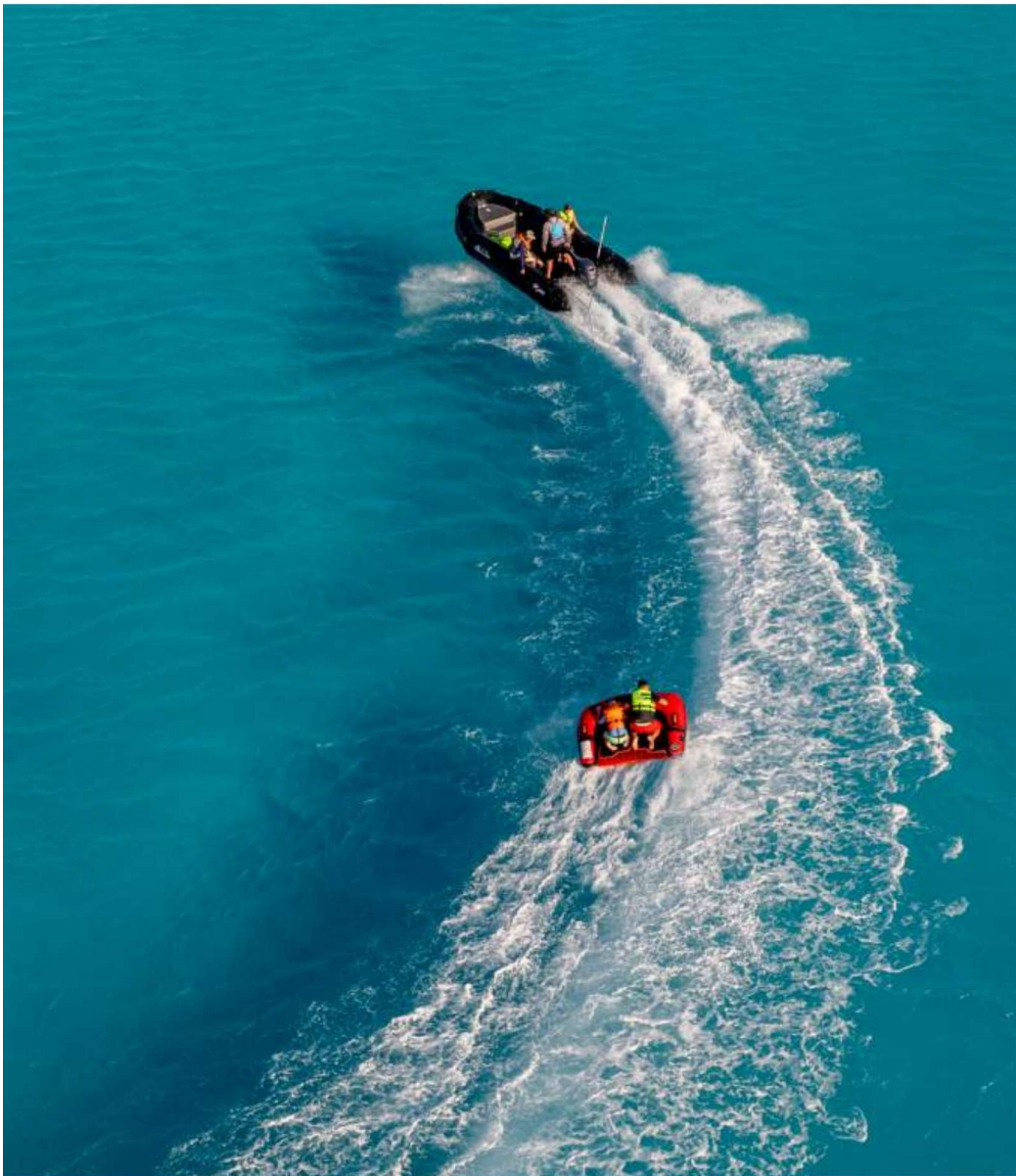


Несколько десятков лет назад чудесная Майская Долина острова Праслин стала природным заповедником. Вообразите себе это место: сложное переплетение корней и лиан, мягкость мхов и грозные силуэты скал, а в самой долине не слышно ничего лишнего: только журчащий говор ручьев и залихватские крики редких черных попугаев.

И вы можете своими глазами увидеть те самые райские сады Эдема, где коварный змей искушал Еву. Однако, как говорят местные, искушал он деву вовсе не яблоком, как мы с вами привыкли думать, а необычным плодом пальмы Коко-де-Мер. Особое внимание на это дерево. Оно растет только на Сейшельских островах, в том числе и на Праслине. И больше нигде в мире это дерево и его плоды вы не встретите. Плоды тут необычные - это особые орешки тазообразной формы. Весит такой орешек в среднем 20 кг. С виду этот кокос похож на два сросшихся между собой ореха - очень необычно!

День 6 о. Птичий

Этот райский остров посреди Индийского океана получил свое название благодаря огромному количеству гнездящихся и перелетных птиц, облюбовавших его. В течение всего года на острове постоянно проживают 20 видов птиц, а всего их насчитывается около 100 видов. Среди них такие представители, как Гаршнеп, Евразийский Козодой, Большая Пестрая Кукушка, Луговой Чекан, Каменка и Двупятнистый Жаворонок. Остров является местом обитания гигантских черепах-долгожителей. Берега о.Птичий обрамлены белоснежными пляжами. В нескольких милях от острова окружающий его коралловый риф внезапно обрывается, ведь здесь расположена океанская впадина глубиной около 2 км, а это означает бесконечные возможности для рыбалки и дайвинга.



День 7

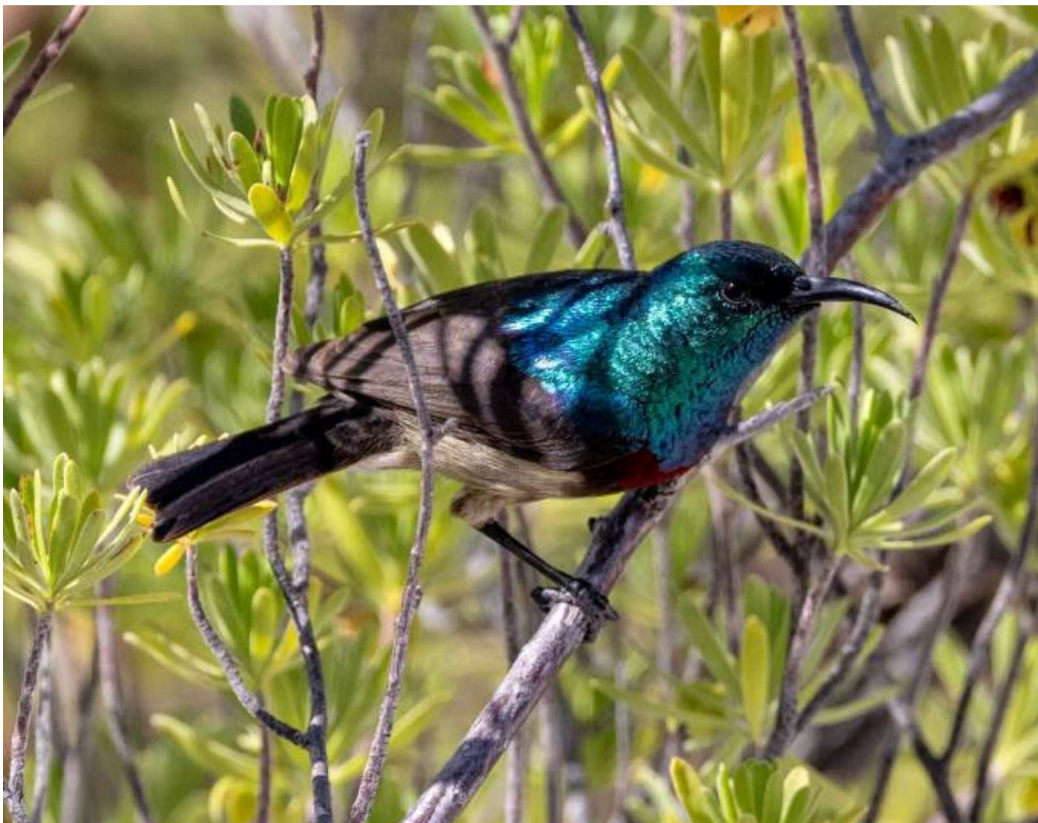
о. Кузин

Остров-заповедник, остров-чудо, затерянный мир в глубине Индийского океана. Все это — Кузин, изумрудное сердце Сейшельского архипелага, который способен потрясти вас.

Природный заповедник является местом обитания таких редких птиц, как певчая малиновка и хвостатая пеночка; здесь можно увидеть белохвостую тропическую птицу, которая является символом острова Маврикий. Птицы не боятся людей – доверчиво садятся на руки, вплотную подпускают к своим гнездам в расщелинах скал. Кузин - настоящий рай для орнитолога, столько редких птиц тут можно увидеть и наблюдать за их жизнью в естественной среде обитания!

Остров находится под патронажем Международного Комитета по охране птиц. На сегодняшний день на Кузине уже развернуто более сорока экологических и научных проектов.

На острове Кузин растут необычные растения, которые больше нельзя увидеть в других странах. Этот остров сохранен в своем первозданном виде и охраняется государством со всей тщательностью.



День 8

о. Ла-Диг



Ла-Диг — красивый маленький остров в Индийском океане с неторопливым ритмом жизни, красивыми скалами и розовыми пляжами.

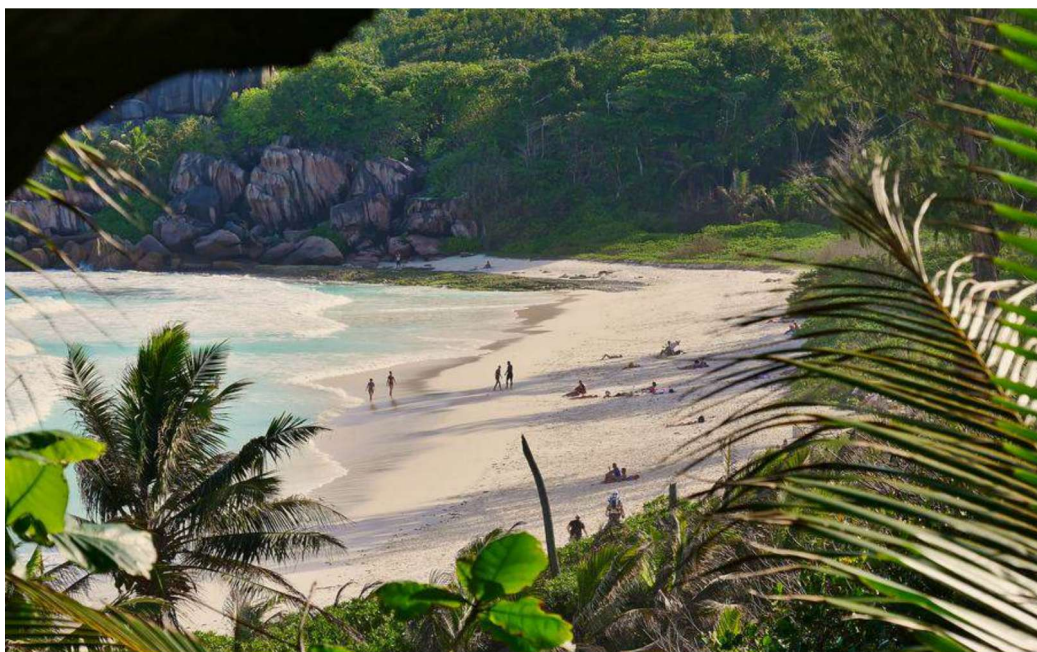
Визитной карточкой острова считается побережье бухты Сурс-д'Аржан с эффектной панорамой из огромных гранитных массивов, розовых по утрам и красных на заходе солнца.

Длинная полоса пляжей тянется от мыса Барби, все они окружены гранитными скалами. Самые отдалённые пляжи расположены в бухтах Гранд-Анс, Пти-Анс и Анс-Коко. Это самые красивые пляжи острова, песок там имеет розовый оттенок.

Главная достопримечательность острова — парк Юньон-Истэйт, принадлежавший когда-то знаменитому здесь семейству Хоссен. В нем находится одна из древнейших колониальных построек, сохранившихся на Сейшелах.

День 9 о. Гранд-Сёр

Гранд-Сёр (также известный как Восточная сестра) вместе с Петит-Сёр (или Западная сестра) образуют «Сестринские острова». Эти два крошечных частных острова покрыты пышной растительностью и окружены хорошо сохранившимися коралловыми рифами. Пляж, расположенный на западной стороне Гранд-Сёр, для многих является самым прекрасным и нетронутым пляжем на Сейшельских островах. Морская жизнь исключительно богата на раскинувшемся коралловом рифе: морские черепахи, сотни тропических рыб и маленькие рифовые акулы.



День 10

о. Муаен

Говорят, у острова Муаен есть пиратская история, и по легенде на острове до сих пор остались не найденные клады. Но известен остров совсем не этим. До 1960-х гг. остров был полностью заброшен и необитаем, пока его не приобрел английский бизнесмен Брэндон Гримшоу.

На момент покупки остров Муаен настолько зарос плотным кустарником, что кокосовые орехи, падающие с пальм, зачастую не достигали земли, оставаясь подвешенными в переплетениях ветвей.

Брэндон, ставший единственным постоянным жителем острова, начал неустанно работать над тем, чтобы превратить остров в свой собственный «кусочек рая на земле», совмещая эти усилия с поисками пиратского клада.

Всю жизнь Брэндон Гримшоу провел на своем острове один, без семьи, только с парой собак. Помогал ему лишь один из местных жителей Рене-Антуан Ляфортюн.





Брэндон Гримшоу добился признания своего острова заповедным. Теперь это национальный парк Муаен с собственными правилами. В результате трудов отшельника остров получил необычайное биологическое разнообразие.

Сейчас Муаен — самый маленький национальный парк в мире. Его длина составляет всего лишь 400 метров, а ширина — 300 метров. В память о Гримшоу здесь построен небольшой музей, который стоит посетить. Прогуляйтесь вглубь острова по пешеходным тропинкам в сопровождении больших сухопутных черепах, дойдите до смотровой площадки, с которой перед вами откроются невероятные виды.



День 11

Виктория, о. Маэ

Мы завершаем наш круиз по Сейшельским островам в порту Виктория на острове Маэ. После завтрака вы попрощаетесь с командой и экипажем судна и сойдете на берег. Для участников экспедиции будет организован трансфер в аэропорт.

В ближайшее время по возвращении домой вас будет ждать приятный сюрприз. По традиции команда Swan Hellenic направит каждому гостю ссылку для скачивания фильма, в котором будет фоторепортаж и видеорепортаж о совершенном экспедиционном круизе на долгую память.



Экспедиционное судно SH Diana

Ввод в эксплуатацию: апрель 2023 г.

Порт приписки: Монровия

Полярный класс: РС6

Двигатель: гибридный дизельный электрический

Средняя скорость: 15.5 узлов

Пассажировместимость : 196 чел.

Команда: 140 чел.

Количество палуб: 9

Длина: 125 м

Ширина: 23 м

Тоннаж: 12 100 тонн

Полностью крытые
спасательные шлюпки:

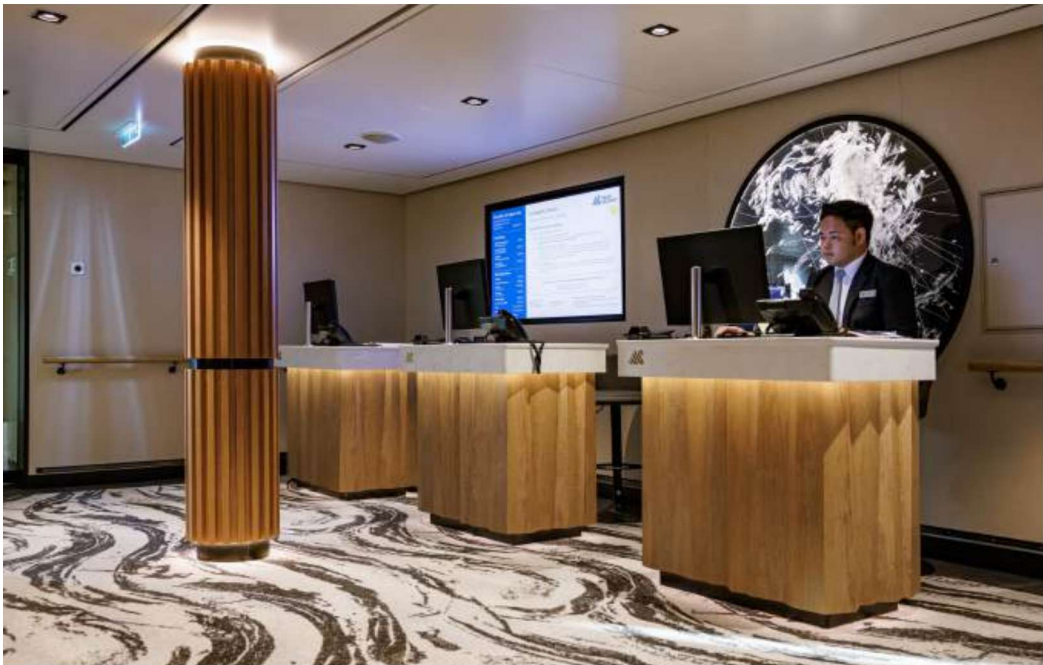
2 шлюпки вмещают всех
пассажиров и команду

Экспедиционная команда: 12

Зодиаки: 14

Каяки: 8



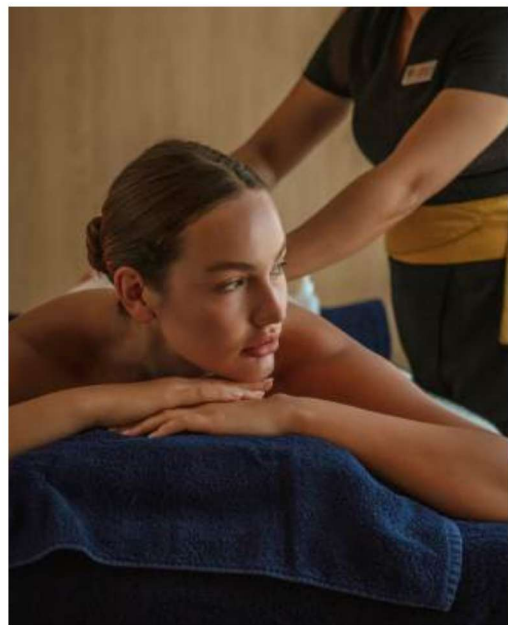


Креативно задумано и спроектировано специально для экспедиций

- Просторные открытые палубы и панорамные виды на море, как из каюты, так и из общественных зон на борту, обеспечивающие непрерывный контакт с морем;
- Три выхода для удобства посадки на Зодиаки и водных активностей, включая открытую нижнюю палубу в корме;
- Оборудованная смотровая площадка Swan Nest на носу судна;
- Экспедиционная лаборатория и тематическая библиотека;
- Сцена, экраны и оборудование для лекций на борту;
- Зона Base Camp для переодевания и хранения экипировки и подготовки к высадке;
- Устройства для спуска Зодиаков и каяков на воду;
- Прогулочные палубы с возможностью кругового обзора ;
- Судно построено с учетом последних экологических норм и требований;
- Вертолетная площадка на верхней палубе для экстренной медицинской эвакуации.

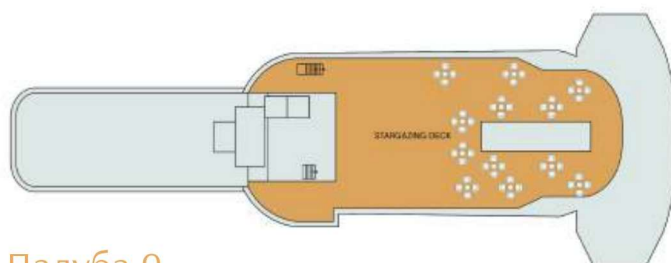


Самые высокие в отрасли показатели соотношения
площади общих зон на борту на 1 пассажира



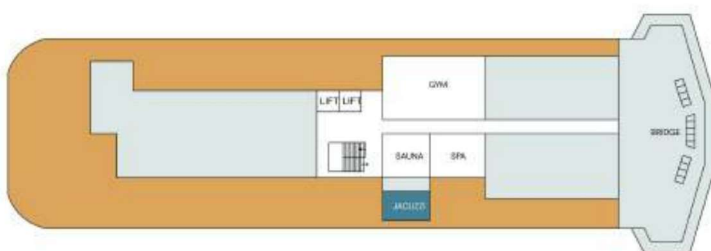
Категории кают

Премиум сьют	41 м ²	●
Сьют	41 м ²	●
Джуниор Сьют	32-36 м ²	●
Каюта с балконом	25 м ²	● ● ●
Каюта с окном	20 м ²	● ●



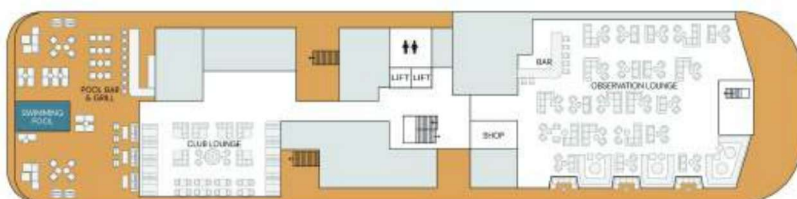
Палуба 9

Открытая верхняя палуба
для наблюдений



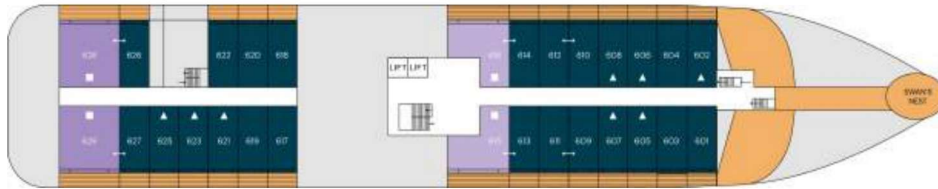
Палуба 8

Тренажерный зал / Капитанский
мостик / Джакузи / Спа-центр / Сауна

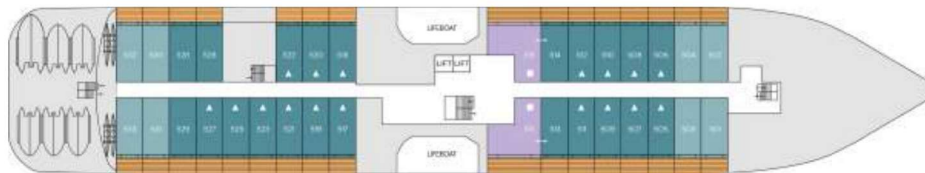


Палуба 7

Панорамный лаунж / Клубный лаунж /
Бассейн / Гриль-бар у бассейна / Магазин



Палуба 6 Смотровая площадка Swan's Nest / Премиум сьюты / Сьюты / Каюты с балконом



Палуба 5 Каюты с балконом / Сьюты



Палуба 4 Ресторан Swan / Информационная стойка / Каюты с окном / Прачечная самообслуживания



Палуба 3 Медицинский центр / Библиотека / Лобби Basecamp / Салон красоты / Экспедиционная лаборатория

Светлые и просторные каюты - ваш уютный дом вдали от дома

К услугам гостей во всех каютах:

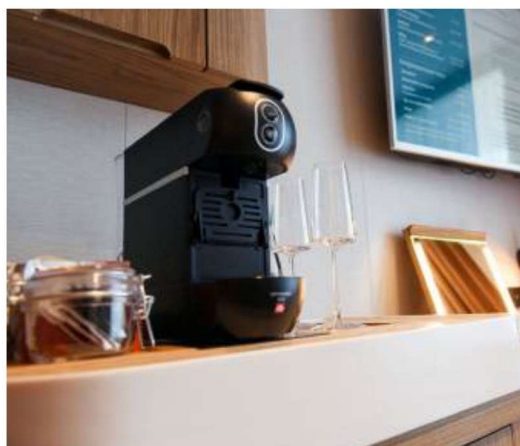
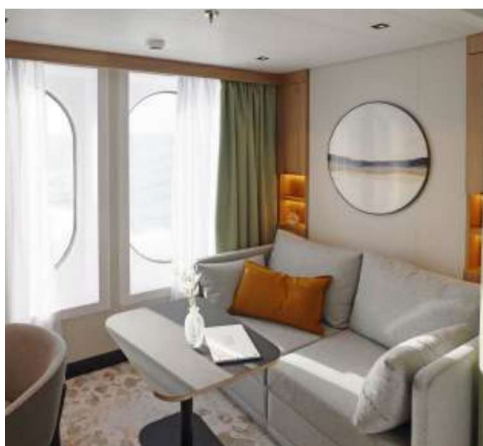
- Интерактивное ТВ
- Мини-бар
- Сейф
- Внутренний телефон
- Система кондиционирования
- Меню подушек
- Кофе-машина
- Обслуживание кают 24/7
- Фен Babylliss
- Банные халаты и тапочки
- В ванной комнате представлена косметика Lajatica
- Круглосуточно доступна прачечная самообслуживания

Лаконичный интерьер в элегантном скандинавском стиле выполнен в натуральных оттенках, с использованием большого количества дерева.

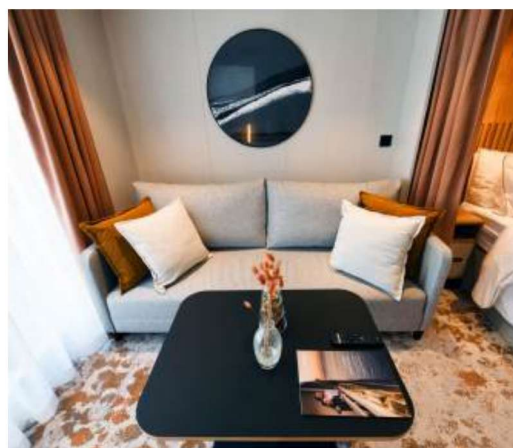
Текстильные элементы насыщенных цветов, богатство фактур и материалов, грамотное освещение создают уютную и гармоничную среду.

Сглаженные формы элементов мебели, скругленные поверхности стен, продиктованные эргономикой судна, дополняются акцентами предметов декора.

Каюта с панорманными окнами, 20 м²



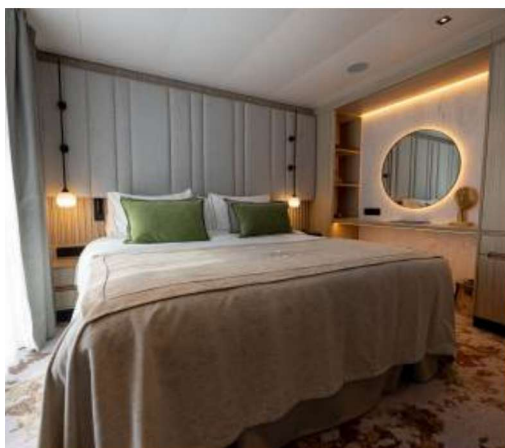
Каюта с панорамным балконом, 25 м²



Джуниор Сьют с террасой, 32-36 м²



Сьют с террасой, 41 м²



Премиум сьют с террасой, 41 м²



В СТОИМОСТЬ КРУИЗА ВКЛЮЧЕНО:

- **Все трансферы:** из аэропорта в порт в день регистрации на борт мегаяхты, из порта в аэропорт по окончании круиза (групповые);
- **Размещение** на борту в каюте выбранной категории, сервисный сбор на борту и портовые сборы по маршруту;
- **Питание** на борту и обслуживание кают, 24 часа в сутки, включая безалкогольные и алкогольные напитки;
- **Лекционные программы** экспедиционных экспертов и приглашенных спикеров;
- **Береговая экскурсия** по выбору Swan Hellenic в каждом порту по маршруту;
- **Все высадки на Зодиаках** и экспедиционные активности под руководством нашей опытной экспедиционной команды;
- **Экипировка:** непромокаемый рюкзак, многоразовая бутылка для воды будут доставлены в каюту в первый день круиза;
- **Базовый пакет WIFI**

ОПЦИОНАЛЬНЫЕ УСЛУГИ:

- Международный перелет до Виктории, о.Маэ и обратно по окончании круиза;
- Наземный тур до или после круиза;
- Обязательное медицинское страхование;
- Алкогольные напитки премиальных брендов;
- Спа и косметические процедуры, услуги прачечной, покупки в розничных магазинах на борту;
- Премиальный пакет WiFi



ОТКРОЙТЕ НЕДОСТУПНОЕ ДРУГИМ

